

**II-14.1 SAYILI TEBLİĞE İSTİNADEN HAZIRLANMIŞ
YÖNETİM KURULU FAALİYET RAPORU****A- Genel Bilgiler****1. Rapor Dönemi**

01/01/2014-31/03/2014

2.

- **Ticaret Unvanı:** BOLU ÇİMENTO SANAYİİ A.Ş.
- **Ticaret Sicil Numarası:** 1180
- **Mersis Numarası:** 0179004731400017
- **Merkez ve Şubelere ilişkin iletişim bilgileri:**

Bolu Merkez: Yuva Köyü Çimento Fabrikası Yanı sokak No:1 BOLU
Tel: 0 374 226 50 60 6 hat Fax: 0 374 226 50 68-69

Ankara Şubesi: Saray Mah. Gıdacılar cad. No:23 Kazan/ANKARA
Tel: 0 312 815 50 50 Fax: 0 312 815 50 60

Ereğli Şubesi: Hamza Fakıhlı Mah. OSB 5. Nolu Yol Sk. No 3 Ereğli/ZONGULDAK
Tel: 0 372 334 32 00 Fax: 0 372 334 32 05

- **İnternet sitesi adresi:** www.bolucimento.com.tr

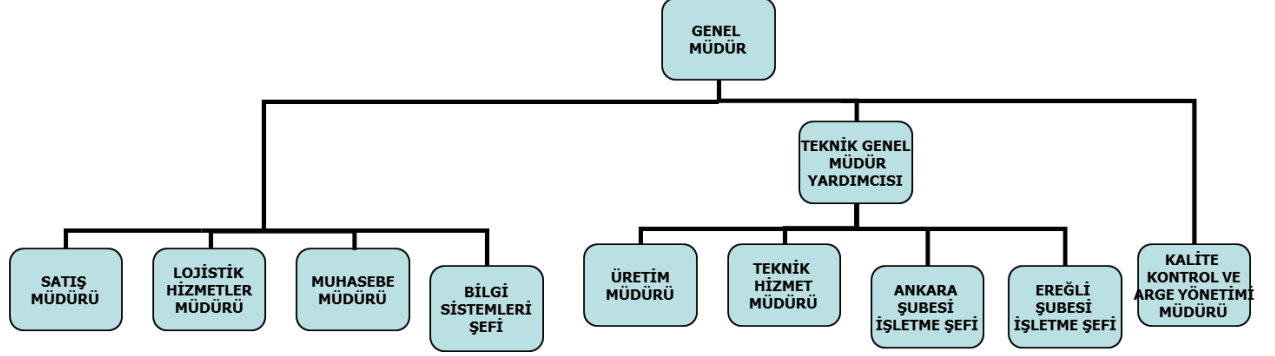
3. Ortaklık Yapısı ve Sermaye Dağılımı, Organizasyon

Kayıtlı Sermaye Tavanı : 180.000.000 TL
Ödenmiş Sermaye : 143.235.330 TL

Ortaklar	Hisse Tutarı (TL)	%
OYAK	71.615.027	49,9982
Diğer	71.620.303	50,0018
Genel Toplam	143.235.330	100,0000

II-14.1 SAYILI TEBLİĞE İSTİNADEN HAZIRLANMIŞ YÖNETİM KURULU FAALİYET RAPORU

4. Şirketin Organizasyon Yapısı



Dönem içinde herhangi bir organizasyon değişikliği yapılmamıştır.

5. İmtiyazlı paylar ve payların oy haklarına ilişkin açıklamalar

Şirketimizde imtiyazlı pay bulunmamaktadır.

6. Yönetim Kurulu, üst düzey yöneticileri ve personel sayısı ile ilgili bilgiler

Yönetim Kurulu üyeleri Türk Ticaret Kanunu ve ilgili düzenlemeler gereğince Şirketimiz Esas Sözleşmesi hükümleri çerçevesinde seçilirler. Dönem içerisinde gerçekleşen değişiklikler bir sonraki Olağan Genel Kurul'da onaylanmak üzere Yönetim Kurulu kararı ile yapılmaktadır. Şirketin 2013 Yılı Olağan Genel Kurulu 27/03/2014 tarihinde yapılmıştır.

31/03/2014 tarihi itibarıyla Yönetim Kurulu Üyeleri :

Yönetim Kurulu	Görevi	Göreve Başlama Tarihi
Oyka Kağıt Ambalaj Sanayi ve Ticaret A.Ş. (Temsilcisi: Celalettin ÇAĞLAR)	Yönetim Kurulu Başkanı	27/03/2014
Omsan Lojistik A.Ş. (Temsilcisi: Ömer Necati ÖZBAHADIR)	Yönetim Kurulu Başkan Vekili	12/09/2012
Oyak Pazarlama Hizmet ve Turizm A.Ş. (Temsilcisi: Tunay BİLGİN)	Yönetim Kurulu Üyesi	13/09/2012
Oyak Girişim Danışmanlığı A.Ş. (Temsilcisi: Feyza DEMETGÜL AKKOYUNLU)	Yönetim Kurulu Üyesi	13/09/2012
Oytaş İç ve Dış Ticaret A.Ş. (Temsilcisi: Cem ÇOLAK)	Yönetim Kurulu Üyesi	26/03/2013
Ali İhsan KAMANLI	Yönetim Kurulu Üyesi (Bağımsız)	21/06/2012
Suat Necat ÖNEY	Yönetim Kurulu Üyesi (Bağımsız)	21/06/2012

II-14.1 SAYILI TEBLİĞE İSTİNADEN HAZIRLANMIŞ YÖNETİM KURULU FAALİYET RAPORU

Yönetim Kurulu'nda Dönem İçinde Yapılan Değişiklikler

27 Mart 2014 tarihinde yapılan 2013 yılı Olağan Genel Kurulu'nda Yönetim Kurulu Üye sayısı 7 olarak belirlenmiş, Yönetim Kurulu Üyesi Omsan Lojistik A.Ş.(Temsilcisi: Sn.Oktaç Tanju SEL) görevinden ayrılmış ve Türk Ticaret Kanunu'nun 359. Maddesi gereğince Oyka Kağıt Ambalaj Sanayi ve Ticaret A.Ş. (Temsilcisi: Sn.Celalettin ÇAĞLAR), Omsan Lojistik A.Ş. (Temsilcisi: Sn.Ömer Necati ÖZBAHADIR), Oyak Pazarlama Hizmet ve Turizm AŞ. (Temsilcisi: Sn.Tunay BİLGİN), Oyak Girişim Danışmanlığı A.Ş. (Temsilcisi: Sn.Feyza DEMETGÜL AKKOYUNLU), Oytaş İç ve Dış Ticaret A.Ş. (Temsilcisi: Sn.Cem ÇOLAK) 3 yıl süre ile görev yapmak üzere ve Bağımsız Yönetim Kurulu Üyeleri Sn.Ali İhsan KAMANLI ve Sn.Suat Necat ÖNEY bir sonraki Olağan Genel Kurul toplantısına kadar görev yapmak üzere Yönetim Kurulu Üyesi olarak seçilmişlerdir.

Yönetim Kurulu Üyelerinin Görev ve Yetkileri

Şirket Yönetim Kurulu'nun 28.03.2014 tarihinde yaptığı toplantıda; Oyka Kağıt Ambalaj Sanayi ve Ticaret A.Ş. (Temsilcisi Sn. Celalettin ÇAĞLAR) Yönetim Kurulu Başkanlığı'na, Omsan Lojistik A.Ş. (Temsilcisi: Ömer Necati ÖZBAHADIR) Yönetim Kurulu Başkan Vekilliği'ne seçilmelerine karar verilmiştir. Yönetim Kurulu Başkan ve Üyeleri Türk Ticaret Kanunu'nun ilgili maddeleri ve Şirket Esas Sözleşmesinde belirtilen görev ve yetkilere haizdir.

Yönetim Kurulunun Yıl İçerisindeki Toplantı Sayısı ve Yönetim Kurulu Üyelerinin Söz Konusu Toplantılara Katılım Durumu

Yönetim Kurulu 01.01.2014-31.03.2014 dönemi içerisinde 8 defa toplanmıştır. Yönetim Kurulu üyeleri, toplantılara düzenli bir biçimde iştirak etmiştir.

Üst Yönetim

Adı ve Soyadı	Görevi	Göreve Başlama Tarihi	Tahsili	Mesleki İş Tecrübesi
İbrahim KERETLİ	Genel Müdür	14.05.2013	ODTÜ Maden Mühendisliği	23 Yıl
Orhan ÖZER	Genel Müdür Yard. (Teknik)	05.09.2013	İTÜ Jeoloji Mühendisliği	20 Yıl

Üst Yönetim'de Dönem İçinde Yapılan Değişiklikler

01.01.2014 – 31.03.2014 tarihleri arası üst yönetimde değişiklik meydana gelmemiştir.

**II-14.1 SAYILI TEBLİĞE İSTİNADEN HAZIRLANMIŞ
YÖNETİM KURULU FAALİYET RAPORU**

7. Personel ve İşçi Hareketleri ve Toplu Sözleşme Uygulamaları ve Personel ve İşçiye Sağlanan Hak ve Menfaatler

Çalışanlarımızın tümü 4857 sayılı iş kanununa tabi olup, 31.03.2014 tarihi itibarıyla kapsam dışı personel 117 kişi, Toplu İş Sözleşmesi' ne tabi kapsam içi personel 126 kişi ve sözleşmeli 2 kişi olmak üzere toplam 245 personelimiz mevcuttur. Dönem içerisinde 2 kişi işten ayrılmış, 9 kişi işe alınmıştır.

Kapsam dışı personele iş sözleşmesinde belirtilen ücret ve haklar, kapsam içi personele Çimento Endüstrisi İşverenleri Sendikası ile Türkiye Çimse-İş Sendikası arasında imzalanan, 01.01.2013 – 31.12.2015 yürürlük süreli Toplu İş Sözleşmesi kapsamında tespit edilen parasal ve sosyal haklar sağlanmaktadır.

SPK Seri II-14.1 sayılı tebliğine göre dönem sonunda ayrılan kıdem tazminatı karşılık tutarı 7.517.111,- TL 'dir.

8. Kurumsal Yönetim İlkeleri Uyum Raporu

Sermaye Piyasası Kurulu tarafından yayımlanan "Kurumsal Yönetim İlkeleri"ne 01.01.2014 – 31.03.2014 döneminde de uyulmuş ve bu ilkeler uygulanmıştır.

9. Esas Sözleşmede Yapılan Değişiklikler

Yoktur.

B- Yönetim Kurulu Üyeleri ve Üst Düzey Yöneticilere Sağlanan Mali Haklar

1. Sağlanan huzur hakkı, ücret, prim, ikramiye, kar payı gibi mali menfaatlerin toplam tutarı

27 Mart 2014 tarihinde yapılan genel kurul toplantısında; Olağan Genel Kurul toplantısını takip eden aybaşından itibaren ödenmeye başlamak üzere Bağımsız Yönetim Kurulu üyelerine 3.500 TL net/ay ücret ödenmesi, diğer yönetim kurulu üyelerine ücret ödenmemesi hususu kabul edilmiştir. Ayrıca tüm yönetim kurulu üyelerine hayat sigortası yaptırılmaktadır.

Yönetim Kurulu üyelerine performansa dayalı ödüllendirme niteliğinde herhangi bir ödemede bulunulmamıştır.

Dönem içinde hiçbir yönetim kurulu üyesine ve yöneticilere borç verilmemiş doğrudan veya üçüncü bir kişi aracılığıyla şahsi kredi adı altında kredi kullanılmamış veya lehine kefalet gibi teminatlar verilmemiştir.

Şirket üst düzey yöneticilerinin maaşları Şirket Yönetim Kurulu tarafından belirlenmektedir. Şirket içerisinde Şirket üst düzey yöneticileri de dahil olmak üzere kapsam dışı personele performansa dayalı ek ödeme yapılmaktadır.

**II-14.1 SAYILI TEBLİĞE İSTİNADEN HAZIRLANMIŞ
YÖNETİM KURULU FAALİYET RAPORU****C- Araştırma ve Geliştirme Çalışmaları**

Mevcut ve alternatif müşterilerimiz için beton tasarımları konusunda Ar-Ge çalışmaları sürekli devam etmektedir.

D- Faaliyetleri ve Faaliyetlere İlişkin Önemli Gelişmeler**1. Yatırım Faaliyetleri**

Ankara Fırın Yatırımı: Ankara Pazarının gelişmesi ve Bolu Çimentonun pazardaki rekabet gücünü kaybetmemesi için Ankara şubemizde döner fırın yatırımı devam etmektedir. Planlanan devreye alma tarihi Mayıs 2015'tir.

Atık Isı Enerji Santrali Yatırımı: Döner Fırın hattı ön ısıtıcı kuleden, ortalama 350 °C sıcaklıkta, 250.000 Nm³/h çıkan atık gaz ile Klinker soğutmadan, ortalama 400 °C sıcaklıkta 150.000 Nm³/h çıkan atık gazları değerlendirmek amacıyla, Atık ısı geri kazanım tesisi yatırımı yapılacak olup, ithal kapsam ekipman teminleri için sözleşme imzalanmıştır. İnşaat ve mekanik montajları başlayan projenin, 2014 yılı ikinci yarısında devreye alınması planlanmıştır. Bu yatırım ile ilgili 07.05.2013 tarihli 110097 nolu gümrük muafiyeti ve katma değer vergisi istisnası destek unsurlu yatırım teşvik belgesi alınmıştır.

Klinker Stokholü Yatırımı: Döner Fırından çıkan klinkerin kapalı hacimlerde depolanabilmesi için mevcut klinker stokholü üzerinin kapatılması kapsamında imalat ve montaj çalışmaları başlatılmış olup yatırım devam etmektedir.

2. İç kontrol sistemi ve iç denetim faaliyetleri

Şirketimizde 27.02.2004 tarih, 23 no' lu İç Genelge ile uygulamaya konulan Risk Yönetim Politikası birim müdürlükleri tarafından Finansal, Operasyonel, Sürdürülebilirlik, Hukuksal, Dış Çevre ve Stratejik diğer riskler olmak üzere altı ana başlıkta değerlendirilmekte, belirlenen riskler aylık olarak ele alınmaktadır.

Ayrıca, Şirketimizin 24.07.2012 tarihli yönetim kurulu kararıyla, 1 Temmuz 2012 tarihinde yürürlüğe giren 6102 sayılı Türk Ticaret Kanunu'nun 378'nci maddesine uyum amacıyla Riskin Erken Saptanması Komitesi kurulmuş olup 24.07.2012 tarihli özel durum açıklamasıyla KAP'ta duyurulmuştur. Söz konusu komite her iki ayda bir toplanarak şirket risklerini değerlendirip yönetim kuruluna rapor olarak sunmaktadır. Komiteye ilişkin yönergeler Şirketimizin internet sitesinde yer almaktadır. Şirketimizde iç kontrol birimi bulunmamakla birlikte bilgisayar sistemi ile iç kontrol mekanizması oluşturulmuştur. Etkin bir şekilde çalışmaktadır.

3. Doğrudan ve Dolaylı İştirakler

Şirketimizin iştiraki olan Oyak Beton San. Ticaret A.Ş nezdinde bulunan hisse oranımız % 23,9848 dir.

**II-14.1 SAYILI TEBLİĞE İSTİNADEN HAZIRLANMIŞ
YÖNETİM KURULU FAALİYET RAPORU**

Konsolidasyona Tabi İştiraklere İlişkin Bilgiler

Şirketimizin iştiraki olan Oyak Beton San. Tic. A.Ş nezdinde bulunan hisse oranımızın % 23,9848 olması nedeniyle, özkaynaktan pay alma yöntemi ile konsolide olarak düzenlenen mali tablolarımız KAP' ta açıklanan Sermaye Piyasası Kurulu'nun 26.10.2011 tarih, B.02.6.SP.K.0.17.00.400(İMKB)-703 sayılı yazısına istinaden 30.09.2011 tarihinden itibaren solo olarak açıklanmaktadır.

4. Şirketin iktisap ettiği kendi paylarına ilişkin bilgiler

Bulunmamaktadır.

5. Özel denetime ve kamu denetimine ilişkin açıklamalar

2014 yılı ilk üç aylık dönemi içeren vergi tam tastik denetimi dönem sonunda gerçekleştirilmiştir.

2014 yılı Bağımsız Dış Denetim faaliyetleri, 27 Mart 2014 tarihinde yapılan Olağan Genel Kurul toplantısında onaylanan, bağımsız dış denetleme kuruluşu Güney Bağımsız Denetim ve Serbest Muhasebeci Mali Müşavirlik A.Ş. (A Member Firm of Ernst & Young Global Limited) firması tarafından gerçekleştirilecektir.

T.C. Maliye Bakanlığı Vergi Denetim Kurulunca, risk analizi incelemeleri gerekçesi ile 2010 hesap dönemine ilişkin sınırlı inceleme başlatılmıştır. İncelemeye başlama tutanağı 02.08.2013 tarihinde imzalanmış olup inceleme devam etmektedir.

6. Hukuki Konular

a) Davalar

Şirketin mali durumunu ve faaliyetlerini etkileyecek nitelikte dava bulunmamaktadır.

b) İdari-Adli yaptırımlar

Bulunmamaktadır.

7. Genel Kurullar

27.03.2014 tarihinde Olağan Genel Kurul toplantısı yapılmıştır.

8. Yapılan Bağışlar ve Sosyal Sorumluluk Projeleri

2014 yılı ilk üç ay içinde 27.936 TL yardım ve bağış yapılmıştır.

"Şirketimizin değerlerinden "İnsana ve Çevreye Saygı" esas alınarak, yakın toplumumuzun eğitim, sağlık, çevre, iş sağlığı ve güvenliği, spor vb. faaliyetlerinde görev alarak, kurumsal sosyal sorumluluğumuzu yerine getirmek ve toplumun gelişimine katkı

II-14.1 SAYILI TEBLİĞE İSTİNADEN HAZIRLANMIŞ YÖNETİM KURULU FAALİYET RAPORU

sağlamaktır.” olarak belirlenen Sosyal Sorumluluk Politikamız çerçevesinde faaliyetlerimiz ve katkılarımız devam etmektedir. Bu amaçla; her yıl Toplum Memnuniyeti Anketi de yapılmaktadır.

2002 yılından itibaren şirket çalışanlarının aileleriyle birlikte katıldığı Açık Kapı Pikniği Moral Yemeği organizasyonu yapılmaktadır.

Bolu ilinde 2003 yılından itibaren düzenlenmekte olan “19 Mayıs Gençlik Tenis Turnuvası” 2013 yılında da bay ve bayan çok sayıda sporcunun katılımıyla gerçekleştirilmiş olup Şirketimiz ayrıca masa tenisi faaliyetlerine de destek vermektedir.

Ağaçlandırma faaliyetleri çerçevesinde 1998 - 2014 yılları arasında dikilen ağaç sayısı 219.375'e ulaşmıştır. Dikilen bu ağaçların düzenli bakımı yine şirketimiz tarafından yapılmaktadır.

Bolu Çimento Çaydurt İlköğretim Okulu'nun hamisi konumundadır.

Şirketimiz T.C Çevre ve Şehircilik Bakanlığı tarafından yetkilendirilen kuruluşlar ile iş birliği yaparak piyasaya sürdüğü torbalı çimentonun kağıt ambalajlarının toplanarak geri kazanımını sağlamaktadır.

Şirketimiz ayrıca 2007 yılında Birleşmiş Milletlerin Küresel İlkeler Sözleşmesini imzalayarak insan hakları, iş gücü, çevre ve yolsuzluğun önlenmesi ilkelerinin kuruluşun stratejileri, kültürü ve süregelen günlük uygulamalarının bir parçası yapmayı taahhüt ederek ilerleme raporunu her yıl yayımlamaktadır.

E- Finansal Durum

1. Mali Tabloların Özeti

Mali tablolar SPK, II 14.1 göre düzenlenmiş ve 31.03.2014 ve 31.03.2013 tarihli veriler bağımsız denetimden geçmemiş, 31.12.2013 tarihli veriler bağımsız denetimden geçmiştir.

Özet Bilanço (TL)

(TL)	31/03/2014	31/12/2013
Dönen Varlıklar	131.779.605	118.295.492
Duran Varlıklar	199.014.908	172.988.263
Toplam Varlıklar	330.794.513	291.283.755
Kısa Vadeli Yükümlülükler	56.886.946	36.660.176
Uzun Vadeli Yükümlülükler	26.591.194	24.374.413
Özkaynaklar	247.316.373	230.249.166
Toplam Kaynaklar	330.794.513	291.283.755

Özet Gelir Tablosu (TL)

(TL)	31/03/2014	31/03/2013
Hasılat	76.004.004	45.803.145
Esas Faaliyet Karı	22.086.037	4.558.964
Vergi Öncesi Karı	21.574.620	4.006.576
Dönem Karı	17.067.207	3.166.716

**II-14.1 SAYILI TEBLİĞE İSTİNADEN HAZIRLANMIŞ
YÖNETİM KURULU FAALİYET RAPORU****2. Önemli Faaliyet Göstergeleri ve Finansal Oranlar**

(%)	31/03/2014	31/03/2013
Faaliyet Kar Marjı	29	10
Net Kar Marjı	22	7
FAVÖK Marjı	32	15
Toplam Borçlar/Toplam Özkaynaklar	34	27

3. Mali Güç

TTK 376. Maddesi kapsamında bir durum bulunmamaktadır.

4. Finansman Kaynaklarının Gelişimi ve İşletmenin Bu Gelişim Çerçevesinde Uyguladığı Politikalar

Aktif değerlerin optimum seviyede kullanılması sonucu elde edilen fonlar en uygun yatırım araçlarında değerlendirilmiştir.

5. Çıkarılmış Bulunan Sermaye Piyasası Araçlarının Niteliği ve Tutarı

Bulunmamaktadır.

6. Kar Payı Dağıtımı

27 Mart 2014 Tarihinde yapılan 2013 yılı Olağan Genel Kurul toplantısında Kar Dağıtım Politikamız aşağıdaki gibi belirlenmiştir.

“Geçerli olan yasal düzenlemeler ve şirket esas sözleşmesi hükümleri çerçevesinde hesaplanan 2013 yılı dağıtılabilir karından, devam etmekte olan Ankara döner fırın yatırımının finansman ihtiyacı göz önüne alınarak temettü dağıtılmayacak olup tamamı olağanüstü yedek akçe olarak ayrılacaktır.

Bu politika, ulusal ve global ekonomik şartlara, şirketin gündemindeki projelerine ve fonlarının durumuna göre yönetim kurulu tarafından her yıl gözden geçirilir.

İlgili mevzuat hükümleri çerçevesinde kar payı avansı dağıtımına genel kurul yetkilidir.

Kâr payı, dağıtımına karar verilen genel kurul toplantısında karara bağlanmak şartıyla mevzuat hükümleri çerçevesinde eşit veya farklı tutarlı taksitlerle ödenebilir.”

7. İşletmenin Faaliyet Gösterdiği Sektör Hakkında Bilgi

2013 yılında %10,5 oranında artış göstererek 55,2 milyon tondan 60,9 milyon tona ulaşan Türkiye geneli çimento iç satışları; 2014/1 aylık dönemde bir önceki yılın aynı dönemine göre %40,8 oranında artış göstermiş olup, bu dönemde çimento iç pazar hacmi 3,2 milyon tondan 4,5 milyon tona çıkmıştır. Aynı dönemde çimento ihracatı % 35,9 oranında düşme göstererek 0,9 milyon tondan 0,6 milyon tona gerilemiş, klinker ihracatı ise %78,8 oranında

**II-14.1 SAYILI TEBLİĞE İSTİNADEN HAZIRLANMIŞ
YÖNETİM KURULU FAALİYET RAPORU**

artış göstererek 0,15 milyon tondan 0,26 milyon tona çıkmıştır. Türkiye çimento iç pazar hacminde Ocak 2014'te meydana gelen yüksek büyüme oranı, büyük ölçüde hava sıcaklıklarının mevsim normallerinin üstünde seyretmesinden kaynaklanmıştır. Ocak 2014'teki yüksek büyüme oranının hava sıcaklıklarının yüksek seyrettiği Şubat 2014'te de korunduğu, Mart 2014'te gerçekleşen satışların ise bir önceki yılın aynı ayına paralellik gösterdiği tahmin edilmektedir. Özel sektörün nitelikli konut üretimi, kentsel dönüşüm ve kamu kaynaklı büyük altyapı yatırım projeleri de sektördeki büyümeyi desteklemiştir.

8. İşletmenin Sektör İçerisindeki Yeri

Ankara'dan İstanbul'a kadar uzanan geniş bir satış hinterlandında faaliyet gösteren; geniş, güçlü ve pazarda etkin bir müşteri ağı bulunan Şirketimizin 2013/12 aylık dönemdeki toplam satışları; bir önceki yılın aynı dönemine göre pazardaki büyümenin üstünde artış göstermiştir. Marmaray ve İzmit Körfez Geçiş Projeleri için özel üretim yapan, petrol sondaj kuyuları için üretmekte olduğu API Kuyu Çimentosu için Amerikan Petrol Enstitüsünden lisans alan Şirketimiz, hazır beton üretiminde kullanımını yaygınlaştırdığı öğütülmüş yüksek fırın cürufu satışında yeni başarılar yakalamış, 2014/1 aylık dönemdeki satışlarında, Türkiye çimento iç pazarındaki büyümenin üstünde bir oranda artış sağlamıştır.

Bolu Merkez Entegre Çimento Fabrikası, Ankara Şubesi ve Ereğli Şubesi ile bölgede yaygın üretim ağı bulunan Şirketimiz; 1,5 milyon ton/yıl klinker, 4 milyon ton/yıl çimento ve cüruf öğütme kapasitesine sahiptir. Şirketimiz; ülkemizde geniş üretim gamına sahip olan şirketlerden birisi olup, halen öğütülmüş yüksek fırın cürufu ve 10 çeşit çimento üretimiyle faaliyetine devam etmektedir.

9. Teşvikler

Atık Isı Enerji Santrali Yatırımı ile ilgili olarak 07.05.2013 tarihli 110097 nolu gümrük muafiyeti ve katma değer vergisi istisnası destek unsurlu yatırım teşvik belgesi alınmıştır.

10. İşletmenin Gelişimi

1993 yılında prekalsinasyon yatırımı ile 1.500.000 ton klinker üretim kapasitesine ulaşmıştır. 1996 yılında Ankara'da 100 ton/h kapasiteli bir öğütme tesisi kurulmuş, 2011 yılı başında 1.000.000 ton/yıl kapasiteli Ereğli Cüruf Öğütme ve Paketleme Tesisi devreye alınmıştır. Ekonomik ve teknolojik gelişmelere paralel olarak sektörün talebine göre işletmenin gelişmesi sağlanarak paydaşlarımıza daha fazla hizmet vermeye devam edilmektedir.

**II-14.1 SAYILI TEBLİĞE İSTİNADEN HAZIRLANMIŞ
YÖNETİM KURULU FAALİYET RAPORU**

11. İşletmenin Üniteleri

Ünite	Kapasite (t / h)	Kapasite Kullanım 2014 (%)
Konkasör 1	350	71
Konkasör 2	450	78
Konkasör 3	240	47
Farin Değirmeni	375	90
Kömür Değirmeni	30	74
Döner Fırın	183,33	90
Çimento Değirmeni 1	65	60
Çimento Değirmeni 2	65	57
Çimento Değirmeni 3	130	74
Ankara Çimento Değirmeni	100	88
Ereğli Çimento Değirmeni	100	100

12. Ürünler

Ürünün Adı	Tip ve Sınıfı	Standardı
Portland Çimento	CEM I 42,5 R	TS EN 197-1
Portland Çimento	CEM I 42,5 N	TS EN 197-1
Sülfata Dayanımlı Portland Çimento	CEM I 42,5 R-SR5	TS EN 197-1
Portland Kompoze Çimento	CEM II/A-M (P-L) 42,5 R	TS EN 197-1
Yüksek Fırın Cürufu Çimento	CEM III/A (S) 42,5 N	TS EN 197-1
Yüksek Fırın Cürufu Çimento	CEM III/B (S) 42,5 N	TS EN 197-1
Yüksek Fırın Cürufu Çimento	CEM III/B (S) 32,5 N	TS EN 197-1
Puzolanik Çimento	CEM IV/B (P) 32,5 R	TS EN 197-1
API Kuyu Çimentosu	G-Sınıfı; HSR-Tipi	API Spec 10A
Öğütülmüş Yüksek Fırın Cürufu	-	TS-EN 15167-1

13. Verimlilik

	01 Ocak-31 Mart 2014	01 Ocak-31 Mart 2013	01 Ocak-31 Mart 2012
Klinker Kapasite Kullanım Oranı (%)	85	80	75
Çimento Kapasite Kullanım Oranı (%)	67	49	26

14. Satışlardaki Gelişmeler

2014 yılında tam kapasite ile çalışmayı ve planlanan miktarda çimento ve öğütülmüş yüksek fırın cürufunu pazarlamayı hedefleyen Şirketimiz, sürdürülebilir karlılığı sağlamak ana ekseninde satış faaliyetlerini yürütmektedir.

**II-14.1 SAYILI TEBLİĞE İSTİNADEN HAZIRLANMIŞ
YÖNETİM KURULU FAALİYET RAPORU****F- Riskler ve Yönetim Kurulunun Değerlendirmesi****1. Risk yönetimi politikası**

Şirketimizde 27.02.2004 tarih, 23 no' lu İç Genelge ile uygulamaya konulan Risk Yönetim Politikası birim müdürlükleri tarafından Finansal, Operasyonel ve diğer riskler olmak üzere üç ana başlıkta değerlendirilmekte, belirlenen riskler aylık olarak ele alınmaktadır.

2. Riskin Erken Saptanması Komitesi

Şirketimizin 24.07.2012 tarihli yönetim kurulu kararıyla, 1 Temmuz 2012 tarihinde yürürlüğe giren 6102 sayılı Türk Ticaret Kanunu'nun 378'nci maddesine uyum amacıyla Riskin Erken Saptanması Komitesi kurulmuş olup 24.07.2012 tarihli özel durum açıklamasıyla KAP'ta duyurulmuştur. Komite, biri bağımsız üye olmak üzere iki üyeden oluşmakta, bağımsız üye komite başkanı olarak görev yapmaktadır. Söz konusu komite her iki ayda bir toplanarak şirket risklerini değerlendirip yönetim kuruluna rapor olarak sunmaktadır. Komiteye ilişkin yönergeler Şirketimizin internet sitesinde yer almaktadır.

3. İleriye Dönük Riskler

Bulunmamaktadır.

G- Diğer Hususlar**1. Merkez Dışı Örgütler****- Ankara Şubesi**

Ankara-İstanbul karayolu üzerinde Sarayköy'de 1996 yılında faaliyete alınan tesisin 100 ton/h klinker öğütme kapasitesi, 15.500 ton çimento stoklama kapasitesi mevcuttur.

- Ereğli Şubesi

2011 yılı Ocak ayında devreye alınan tesisin öğütme kapasitesi yıllık 1.000.000 ton'dur.

2. Şirket Faaliyetlerini Önemli Derecede Etkileyebilecek Mevzuat Değişiklikleri Hakkında Bilgi

Bulunmamaktadır.

3. Şirketin Yatırım Danışmanlığı ve Derecelendirme Gibi Konularda Hizmet Aldığı Kurumlarla Arasında Çıkan Çıkar Çatışmaları ve Bu Çıkar Çatışmalarını Önlemek İçin Şirketçe Alınan Tedbirler Hakkında Bilgi

Bulunmamaktadır.

4. Çalışanların Sosyal Hakları, Mesleki Eğitimi ile Diğer Toplumsal ve Çevresel Sonuç Doğuran Şirket Faaliyetleri Hakkında Bilgi

Şirketimizde çalışanların tümü 4857 sayılı İş Kanunu'na tabidir. Toplu İş Sözleşmesi kapsamında olanlar kapsam içi, Toplu İş Sözleşmesi dışında kalanlar kapsam dışı olarak tanımlanmaktadır.

**II-14.1 SAYILI TEBLİĞE İSTİNADEN HAZIRLANMIŞ
YÖNETİM KURULU FAALİYET RAPORU**

Tarafların hak ve borçları; kapsam dışı personel için iş sözleşmesi ve personel yönetmeliğinde, kapsam içi personel için Toplu İş Sözleşmesi kapsamında değerlendirilmektedir.

Kapsam dışı personele hizmet sözleşmesinde belirtilen ücret ve haklar, kapsam içi personele Çimento Endüstrisi İşverenleri Sendikası ile Türkiye Çimse- İş Sendikası arasında imzalanan, 01.01.2013 – 31.12.2015 yürürlük süreli Toplu İş Sözleşmesi kapsamında tespit edilen parasal ve sosyal haklar sağlanmaktadır. Bunlar sendikalı personel için yemek, giyim eşyası, koruyucu malzeme, sosyal yardım, çimento yardımı, geçici iş göremezlik ödeneği, evlenme yardımı, sosyal tesislerden yararlanma, ölüm ve cenaze yardımı, doğum yardımı, doğal felaket yardımı, işveren vasıtalarından yararlanma, eğitim ve staj, genel ve sendikal eğitimler bina ve araçlardan faydalanma olarak sıralanabilir. Ayrıca hem kapsam dışı, hem de kapsam içi personel için bireysel emeklilik, kıdemli işçilik hakları bulunmaktadır. Ek olarak Şirketimiz kapsam dışı çalışanları için vefat ve maluliyet sigortası (hayat sigortası) ve sağlık sigortası yapılmaktadır.

Eğitim; "İnsan Kaynakları Politikamızın" vazgeçilmez unsurlarından biridir. Personelimiz; çalıştıkları görevler için düzenlenmiş kariyer planları ışığında, yurt içi ve yurt dışı eğitimler ve e-öğrenme eğitimleri kapsamında kendilerini geliştirebilme imkanı bulmaktadırlar. Personelimizin memnuniyetinin ölçülmesi, şikayetlerin tespiti ve gerekli iyileştirmenin yapılabilmesi amacıyla; her yıl "Çalışanların Memnuniyeti Anketi" düzenlenmekte olup, insan kaynakları faaliyetleri İnsan Kaynakları Eğitim Komitesi'nde, çalışanların önerileri "Yaratıcılık ve Verimlilik Öneri Sistemi" ile Öneri Değerlendirme Komitesi'nde değerlendirilmekte ve ödüllendirilmektedir.

İşe ilk girişte detaylı bir oryantasyon eğitimi sürecinden geçen çalışanlarımıza; sürekli eğitim ve gelişme ilkeleri çerçevesinde, kişisel ve mesleki becerilerini geliştirme konusunda imkanlar tanınıp; alınan her eğitim ve personelimizin işyerine yapmış oldukları katkılar kayıt altına alınarak kariyer gelişimlerinde göz önünde bulundurulmaktadır. Bu çerçevede görev tanımları ve performans kriterleri çalışanlara duyurulmakta, yetkinlik kriterleri belirlenmekte ve her yıl bütçe kadroya göre gerekli pozisyonlar oluşturulmaktadır.

D/8. Maddede açıklanan sosyal sorumluluk projeleri gerçekleştirilmektedir.

5. İlişkili taraf işlemleri ve bakiyelerine ilişkin ortaklara sunulması zorunlu bilgiler

01.01.2014 – 31.03.2014 dönemini kapsayan İlişkili taraf işlemleri ve bakiyelerine ilişkin açıklamalar 31.03.2014 tarihli dipnotlarımızın 13. Maddesinde yer almaktadır.

6. Paydaşlara Bilgi

Faaliyet döneminin sona ermesinden sonra şirkette, ortakların, alacaklıların ve diğer ilgili kişi ve kuruluşların haklarını etkileyebilecek nitelikteki özel önem taşıyan herhangi bir olay mevcut değildir.