

II-14.1 SAYILI TEBLİĞE İSTİNADEN HAZIRLANMIŞ
YÖNETİM KURULU FAALİYET RAPORU**A- Genel Bilgiler****1. Rapor Dönemi**

01/01/2016-30/09/2016

2. Ortaklığın

- **Ticaret Unvanı:** BOLU ÇİMENTO SANAYİİ A.Ş.
- **Ticaret Sicil Numarası:** 1180
- **Mersis Numarası:** 0179004731400017
- **Merkez ve Şubelere ilişkin iletişim bilgileri:**

Bolu Merkez: Yuva Köyü Çimento Fabrikası Yanı sokak No:1 BOLU
Tel: 0 374 226 50 60 (6 hat) Fax: 0 374 226 50 68-69

Ankara Şubesi: Saray Mah. Gıdaclar cad. No:23 Kazan/ANKARA
Tel: 0 312 815 50 50 Fax: 0 312 815 50 60

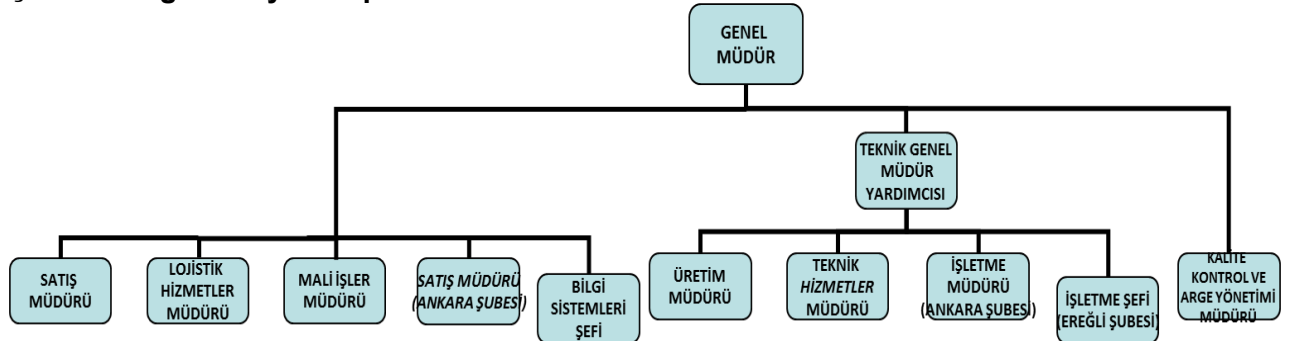
Ereğli Şubesi: Hamza Fakıhlı Mah. OSB 5. Nolu Yol Sk. No 3 Ereğli/ZONGULDAK
Tel: 0 372 334 32 00 Fax: 0 372 334 32 05

- **İnternet sitesi adresi:** www.bolucimento.com.tr

3. Ortaklık Yapısı ve Sermaye Dağılımı, Organizasyon

Kayıtlı Sermaye Tavanı : 180.000.000 TL
Ödenmiş Sermaye : 143.235.330 TL

Ortaklar	Hisse Tutarı (TL)	%
OYAK Çimento A.Ş.	71.615.027	49,9982
Diğer	71.620.303	50,0018
Genel Toplam	143.235.330	100,0000

4. Şirketin Organizasyon Yapısı

II-14.1 SAYILI TEBLİĞE İSTİNADEN HAZIRLANMIŞ YÖNETİM KURULU FAALİYET RAPORU

5. İmtiyazlı paylar ve payların oy haklarına ilişkin açıklamalar

Şirketimizde imtiyazlı pay bulunmamaktadır.

6. Yönetim Kurulu, üst düzey yöneticileri ve personel sayısı ile ilgili bilgiler

Yönetim Kurulu üyeleri Türk Ticaret Kanunu ve ilgili düzenlemeler gereğince Şirketimiz Esas Sözleşmesi hükümleri çerçevesinde seçilirler. Dönem içerisinde gerçekleşen değişiklikler bir sonraki Olağan Genel Kurul'da onaylanmak üzere Yönetim Kurulu kararı ile yapılmaktadır. Şirketin 2015 Yılı Olağan Genel Kurulu 23/03/2016 tarihinde yapılmıştır. 30/09/2016 tarihi itibarıyla Yönetim Kurulu Üyeleri :

Yönetim Kurulu	Görevi	Temsilcinin Göreve Başlama Tarihi
Oyka Kağıt Ambalaj Sanayi ve Ticaret A.Ş. (Adına Hareket Eden Kişi: Suat ÇALBIYIK)	Yönetim Kurulu Başkanı	20/09/2016
Oyak Pazarlama Hizmet ve Turizm A.Ş. (Adına Hareket Eden Kişi: Orhan ÇINAR)	Yönetim Kurulu Başkan Vekili	20/03/2015
Omsan Lojistik A.Ş. (Adına Hareket Eden Kişi Muzaffer TAYTAK)	Yönetim Kurulu Üyesi	02/09/2015
Oytaş İç ve Dış Ticaret A.Ş. (Adına Hareket Eden Kişi: Engin BİLENLER)	Yönetim Kurulu Üyesi	20/03/2015
Oyak Girişim Danışmanlığı A.Ş. (Adına Hareket Eden Kişi: Lale ÖZSANCAK)	Yönetim Kurulu Üyesi	21/03/2016
Aslı GÜNEL	Yönetim Kurulu Üyesi (Bağımsız)	23/03/2016
Özgür ÖZKAN	Yönetim Kurulu Üyesi (Bağımsız)	23/03/2016

Yönetim Kurulu'nda Dönem İçinde Yapılan Değişiklikler

21 Mart 2016 tarihinde yapılan Yönetim kurulu toplantısında; Oyak Girişim Danışmanlığı A.Ş. Adına Hareket Eden Kişi Feyza DEMETGÜL AKKOYUNLU' nun yerine Lale ÖZSANCAK seçiminin kabulüne karar verilmiştir.

23 Mart 2016 tarihinde yapılan 2015 yılı Olağan Genel Kurulu'nda, Bağımsız Yönetim Kurulu Üyeleri Aslı GÜNEL ve Özgür ÖZKAN bir sonraki Olağan Genel Kurul toplantısına kadar görev yapmak üzere Bağımsız Yönetim Kurulu Üyesi olarak seçilmişlerdir. Şirketimiz Tüzel kişi Yönetim Kurulu üyeleri ise 27 Mart 2014 tarihinde yapılan 2013 yılı Olağan Genel Kurulu'nda 3 yıllığına seçilmişlerdir.

26 Ağustos 2016 tarihinde OYKA Kağıt Ambalaj Sanayii ve Ticaret A.Ş. adına hareket eden gerçek kişi temsilcisi Celalettin ÇAĞLAR görevinden ayrılmış, 20 Eylül 2016 tarihinde OYKA Kağıt Ambalaj Sanayii ve Ticaret A.Ş. adına hareket eden gerçek kişi temsilcisi olarak Suat ÇALBIYIK belirlenmiştir.

Yönetim Kurulu Üyelerinin Görev ve Yetkileri

Yönetim Kurulu Başkan ve Üyeleri Türk Ticaret Kanunu'nun ilgili maddeleri ve Şirket Esas Sözleşmesinde belirtilen görev ve yetkilere haizdir.

**II-14.1 SAYILI TEBLİĞE İSTİNADEN HAZIRLANMIŞ
YÖNETİM KURULU FAALİYET RAPORU****Üst Yönetim**

Adı ve Soyadı	Görevi	Göreve Başlama Tarihi	Tahsili	Mesleki İş Tecrübesi
İbrahim KERETLİ	Genel Müdür	14.05.2013	ODTÜ Maden Mühendisliği	25 Yıl
Caner ŞEN	Teknik Genel Müdür Yard.	01.01.2016	Ege Üniv. Kimya Mühendisliği	23 Yıl

Üst Yönetim’de Dönem İçinde Yapılan Değişiklikler

Yönetim Kurulunun; 16.12.2015 tarihli toplantısında alınan kararla 01.01.2016 tarihinden itibaren, Caner Şen Teknik Genel Müdür Yardımcısı Vekili olarak atanmış, 23.03.2016 tarihli toplantı kararıyla Teknik Genel Müdür Yardımcısı olarak atanmıştır.

7. Personel ve İşçi Hareketleri ve Toplu Sözleşme Uygulamaları ve Personel ve İşçiye Sağlanan Hak ve Menfaatler

Çalışanlarımızın tümü 4857 sayılı iş kanununa tabi olup, 30.09.2016 tarihi itibarıyla kapsam dışı personel 134 kişi, Toplu İş Sözleşmesi’ ne tabi kapsam içi personel 237 kişi olmak üzere toplam 371 personelimiz mevcuttur. Dönem içerisinde 25 kişi işten ayrılmış, 49 kişi işe alınmıştır.

Kapsam dışı personele iş sözleşmesinde belirtilen ücret ve haklar, kapsam içi personele Çimento Endüstrisi İşverenleri Sendikası ile Türkiye Çimse-İş Sendikası arasında dönem içinde imzalanan, 01.01.2016 – 31.12.2017 yürürlük süreli Grup Toplu İş Sözleşmesi kapsamında tespit edilen parasal ve sosyal haklar sağlanmaktadır.

SPK Seri II-14.1 sayılı tebliğine göre dönem sonunda ayrılan kıdem tazminatı karşılık tutarı 10.489.025,- TL ‘dir.

8. Kurumsal Yönetim İlkeleri Uyum Raporu

Sermaye Piyasası Kurulu tarafından yayımlanan “Kurumsal Yönetim İlkeleri”ne 01.01.2016 – 30.09.2016 döneminde de uyulmuş ve bu ilkeler uygulanmıştır.

9. Esas Sözleşmede Yapılan Değişiklikler

Yoktur.

**II-14.1 SAYILI TEBLİĞE İSTİNADEN HAZIRLANMIŞ
YÖNETİM KURULU FAALİYET RAPORU****B- Yönetim Kurulu Üyeleri ve Üst Düzey Yöneticilere Sağlanan Mali Haklar****1. Sağlanan huzur hakkı, ücret, prim, ikramiye, kar payı gibi mali menfaatlerin toplam tutarı**

23 Mart 2016 tarihinde yapılan genel kurul toplantısında; Olağan Genel Kurul toplantısını takip eden aybaşından itibaren ödenmeye başlamak üzere Bağımsız Yönetim Kurulu üyelerine 4.200 TL net/ay ücret ödenmesi, diğer yönetim kurulu üyelerine ücret ödenmemesi hususu kabul edilmiştir. Ayrıca tüm yönetim kurulu üyelerine hayat sigortası yaptırılmaktadır.

Yönetim Kurulu üyelerine performansa dayalı ödüllendirme niteliğinde herhangi bir ödemede bulunulmamıştır.

Dönem içinde hiçbir yönetim kurulu üyesine ve yöneticilere borç verilmemiş doğrudan veya üçüncü bir kişi aracılığıyla şahsi kredi adı altında kredi kullanılmamış veya lehine kefalet gibi teminatlar verilmemiştir.

Şirket üst düzey yöneticilerinin maaşları Şirket Yönetim Kurulu tarafından belirlenmektedir. Şirket içerisinde Şirket üst düzey yöneticileri de dahil olmak üzere kapsam dışı personele performansa dayalı ek ödeme yapılmaktadır.

Şirket Yönetim Kurulu Üyeleri ile üst düzey yöneticilerine ücret ve başarı teşvik primi olarak rapor döneminde toplam 1.393.732,- TL ödenmiştir.

C- Araştırma ve Geliştirme Çalışmaları

Mevcut ve alternatif müşterilerimiz için beton tasarımları konusunda Ar-Ge çalışmaları sürekli devam etmektedir.

D- Faaliyetleri ve Faaliyetlere İlişkin Önemli Gelişmeler**1. Yatırım Faaliyetleri**

Klinker Soğutma Modifikasyonu Yatırımı: Bolu Merkez Fabrikada yapılan yatırım tamamlanmış olup toplam harcama tutarı 5.295.700,-TL'dir.

Kömür Değirmeni Elektrofiltresinin Torbalı Filtreye Dönüşümü Yatırımı: Bolu Merkez Fabrikada yapılan yatırım olup, harcama tutarı 1.216.582,-TL'dir. Yatırım tamamlanmıştır.

Ön Isıtıcı Kule Modifikasyonu Yatırımı: Bolu Merkez Fabrikada yapılan yatırım olup devam etmektedir.

2. İç kontrol sistemi ve iç denetim faaliyetleri

Şirketimizde 27.02.2004 tarih, 23 no' lu İç Genelge ile uygulamaya konulan Risk Yönetim Politikası birim müdürlükleri tarafından Finansal, Operasyonel, Sürdürülebilirlik, Hukuksal, Dış Çevre ve Stratejik diğer riskler olmak üzere altı ana başlıkta değerlendirilmekte, belirlenen riskler aylık olarak ele alınmaktadır.

**II-14.1 SAYILI TEBLİĞE İSTİNADEN HAZIRLANMIŞ
YÖNETİM KURULU FAALİYET RAPORU**

Ayrıca, Şirketimizin 24.07.2012 tarihli yönetim kurulu kararıyla, 1 Temmuz 2012 tarihinde yürürlüğe giren 6102 sayılı Türk Ticaret Kanunu'nun 378'nci maddesine uyum amacıyla Riskin Erken Saptanması Komitesi kurulmuş olup 24.07.2012 tarihli özel durum açıklamasıyla KAP'ta duyurulmuştur. Söz konusu komite her iki ayda bir toplanarak şirket risklerini değerlendirip yönetim kuruluna rapor olarak sunmaktadır. Komiteye ilişkin yönergeler Şirketimizin internet sitesinde yer almaktadır. Şirketimizde iç kontrol birimi bulunmamakla birlikte bilgisayar sistemi ile iç kontrol mekanizması oluşturulmuştur. Etkin bir şekilde çalışmaktadır.

3. Doğrudan ve Dolaylı İştirakler

Şirketimizin iştiraki olan Oyak Beton San. Ticaret A.Ş. nezdinde bulunan hisse oranımız % 23,9848 dir.

Konsolidasyona Tabi İştiraklere İlişkin Bilgiler

Şirketimizin iştiraki olan Oyak Beton San. Tic. A.Ş. nezdinde bulunan hisse oranımızın % 23,9848 olması nedeniyle, özkaynaktan pay alma yöntemi ile konsolide olarak düzenlenen mali tablolarımız KAP' ta açıklanan Sermaye Piyasası Kurulu'nun 26.10.2011 tarih, B.02.6.SP.K.0.17.00.400(İMKB)-703 sayılı yazısına istinaden 30.09.2011 tarihinden itibaren solo olarak açıklanmaktadır.

4. Şirketin iktisap ettiği kendi paylarına ilişkin bilgiler

Bulunmamaktadır.

5. Özel denetime ve kamu denetimine ilişkin açıklamalar

2016 yılı dokuz aylık dönemi içeren vergi tam tastik denetimi dönem sonunda gerçekleştirilmiştir.

2016 yılı Bağımsız Dış Denetim faaliyetleri, 30.06.2016 tarihi itibarıyla; 23 Mart 2016 tarihinde yapılan Olağan Genel Kurul toplantısında onaylanan, bağımsız dış denetleme kuruluşu DRT Bağımsız Denetim ve Serbest Muhasebeci Mali Müşavirlik A.Ş. (A Member of Deloitte Touche Tohmatsu Limited) firması tarafından gerçekleştirilmiştir.

6. Hukuki Konular**a) Davalar**

Şirketin mali durumunu ve faaliyetlerini etkileyecek nitelikte dava bulunmamaktadır.

b) İdari-Adli yaptırımlar

Bulunmamaktadır.

7. Genel Kurullar

23.03.2016 tarihinde 2015 yılı yıllık Olağan Genel Kurul toplantısı yapılmıştır.

**II-14.1 SAYILI TEBLİĞE İSTİNADEN HAZIRLANMIŞ
YÖNETİM KURULU FAALİYET RAPORU****8. Yapılan Bağışlar ve Sosyal Sorumluluk Projeleri**

2016 yılı ilk dokuz ay içinde 143.589,36 TL yardım ve bağış yapılmıştır.

“Şirketimizin değerlerinden “İnsana ve Çevreye Saygı” esas alınarak, yakın toplumumuzun eğitim, sağlık, çevre, iş sağlığı ve güvenliği, spor vb. faaliyetlerinde görev alarak, kurumsal sosyal sorumluluğumuzu yerine getirmek ve toplumun gelişimine katkı sağlamaktır.” olarak belirlenen Sosyal Sorumluluk Politikamız çerçevesinde faaliyetlerimiz ve katkılarımız devam etmektedir. Bu amaçla; her yıl Toplum Memnuniyeti Anketi de yapılmaktadır.

Ağaçlandırma faaliyetleri çerçevesinde 1998 - 2016 yılları arasında dikilen ağaç sayısı 231.875'e ulaşmıştır. Dikilen bu ağaçların düzenli bakımı yine şirketimiz tarafından yapılmaktadır.

Üniversite – Sanayi İşbirliği çerçevesinde Bolu Çimento ve Abant İzzet Baysal Üniversitesi Yeniçağa Yaşar Çelik Meslek Yüksekokulu arasında yapılan protokol gereğince, İnşaat bölümü öğrencileri Bolu Çimento laboratuvarlarında teorik ve pratik eğitim yapmaktadır.

Şirketimiz T.C Çevre ve Şehircilik Bakanlığı tarafından yetkilendirilen kuruluşlar ile iş birliği yaparak piyasaya sürdüğü torbalı çimentonun kağıt ambalajlarının toplanarak geri kazanımını sağlamaktadır.

Şirketimiz ayrıca 2007 yılında Birleşmiş Milletlerin Küresel İlkeler Sözleşmesini imzalayarak insan hakları, iş gücü, çevre ve yolsuzluğun önlenmesi ilkelerinin kuruluşun stratejileri, kültürü ve süregelen günlük uygulamalarının bir parçası yapmayı taahhüt ederek ilerleme raporunu her yıl yayımlamaktadır.

E- Finansal Durum**1. Mali Tabloların Özeti**

Mali tablolar SPK Seri II-14.1 nolu tebliğe göre düzenlenmiş ve 31.12.2015 tarihli mali tablolar bağımsız denetimden geçmiştir.

Özet Finansal Durum Tablosu (TL)

	30/09/2016	31/12/2015
Dönen Varlıklar	193.626.793	190.906.677
Duran Varlıklar	421.043.410	425.886.112
Toplam Varlıklar	614.670.203	616.792.789
Kısa Vadeli Yükümlülükler	141.670.747	114.301.286
Uzun Vadeli Yükümlülükler	70.785.537	90.644.583
Özkaynaklar	402.213.919	411.846.920
Toplam Kaynaklar	614.670.203	616.792.789

**II-14.1 SAYILI TEBLİĞE İSTİNADEN HAZIRLANMIŞ
YÖNETİM KURULU FAALİYET RAPORU****Özet Kar veya Zarar Tablosu (TL)**

	30/09/2016	30/09/2015
Hasılat	335.993.420	289.839.346
Esas Faaliyet Karı	114.750.474	96.641.752
Vergi Öncesi Karı	103.256.872	94.504.094
Dönem Karı	82.468.955	77.519.953

2. Önemli Faaliyet Göstergeleri ve Finansal Oranlar

(%)	30/09/2016	30/09/2015
Faaliyet Kar Marjı	34	33
Net Kar Marjı	25	27
FAVÖK Marjı	40	38
Toplam Borçlar/Toplam Özkaynaklar	53	60

3. Mali Güç

TTK 376. Maddesi kapsamında bir durum bulunmamaktadır.

4. Finansman Kaynaklarının Gelişimi ve İşletmenin Bu Gelişim Çerçevesinde Uyguladığı Politikalar

Aktif değerlerin optimum seviyede kullanılması sonucu elde edilen fonlar en uygun yatırım araçlarında değerlendirilmiştir.

5. Çıkarılmış Bulunan Sermaye Piyasası Araçlarının Niteliği ve Tutarı

Bulunmamaktadır.

6. Kar Payı Dağıtımı

23 Mart 2016 Tarihinde yapılan 2015 yılı Olağan Genel Kurul toplantısında karar verilen, 2015 yılı karı, (% 63,9931 oranında brüt, % 54,3941 oranında net) 24 Mayıs 2016 tarihi itibarıyla ortaklarımıza nakit olarak dağıtılmaya başlanmıştır.

7. İşletmenin Faaliyet Gösterdiği Sektör Hakkında Bilgi

2015 yılında % 0,8 oranında artış göstererek 63,1 milyon tondan 63,7 milyon tona ulaşan Türkiye geneli çimento iç satışları; 2016 yılının ilk yedi aylık döneminde, bir önceki yılın aynı dönemine göre % 9,2 oranında artış göstermiş olup, bu dönemde çimento iç Pazar hacmi 34,5 milyon tondan 37,7 milyon tona yükselmiştir. Aynı dönemde çimento ihracatı % 4,7 oranında artış göstererek 4,3 milyon tondan 4,5 milyon tona yükselmiştir, 2015 yılı yedi aylık dönemde 1.8 milyon ton olan klinker ihracatı ise 2016 yılının aynı döneminde 2,3 milyon ton olarak gerçekleşerek %26,5 artış göstermiştir.

**II-14.1 SAYILI TEBLİĞE İSTİNADEN HAZIRLANMIŞ
YÖNETİM KURULU FAALİYET RAPORU****8. İşletmenin Sektör İçerisindeki Yeri**

Kırkkale'dan İstanbul'a kadar uzanan geniş bir satış hinterlandında faaliyet gösteren; geniş, güçlü ve pazarda etkin bir müşteri ağı bulunan Şirketimizin 2016 yılı üçüncü çeyrek sonunda toplam satışları bir önceki yılın üzerinde gerçekleşmiştir. Marmaray Projesi, İzmit Körfez Geçiş Projesi ve Gaz Beton sektörü için özel üretim yapan, sondaj kuyuları için üretmekte olduğu API Kuyu Çimentosu için Amerikan Petrol Enstitüsünden lisans alan şirketimiz, hazır beton üretiminde kullanımını yaygınlaştırdığı öğütülmüş yüksek fırın cürufu satışında yeni başarılar yakalamıştır.

Bolu Merkez, Ankara Şubesi ve Ereğli Şubesi ile bölgede yaygın üretim ağı bulunan şirketimiz; 2,5 milyon ton/yıl klinker, 5,5 milyon ton/yıl çimento ve cüruf öğütme kapasitesine sahiptir. Şirketimiz; ülkemizde en geniş üretim gamına sahip olan şirketlerden birisi olup, halen öğütülmüş yüksek fırın cürufu ve 9 çeşit çimento üretimiyle faaliyetine devam etmektedir. Ankara'da Temmuz 2015'te devreye alınan yeni tesisi ile birlikte Şirketimizin bölgedeki etkinliği ve pazar payı kademeli olarak artış göstermektedir.

9. Teşvikler

Ankara şubemizde tamamlanan döner fırın yatırımı ile ilgili olarak 12 Mayıs 2014 tarih ve 114791 no'lu 25 Mart 2014 başlangıç tarihli 3 yıl süresince gümrük vergisi muafiyeti ve KDV istisnası destek unsuru içeren yatırım teşvik belgesi mevcuttur.

10. İşletmenin Gelişimi

1993 yılında prekalsinasyon yatırımı ile 1.300.000 ton klinker üretim kapasitesine ulaşmıştır. 1996 yılında Ankara'da 100 ton/h kapasiteli bir öğütme tesisi kurulmuş, 2013 yılında başlanarak Temmuz 2015 ayında devreye alınan döner fırın yatırımı ile 1.200.000 ton klinker kapasiteye ulaşmıştır.

2011 yılı başında Ereğli Cüruf Öğütme ve Paketleme Tesisi devreye alınmıştır.

Şirketimiz toplamda; 2,5 milyon ton/yıl klinker, 5,5 milyon ton/yıl çimento ve cüruf öğütme kapasitesine sahiptir.

Ekonomik ve teknolojik gelişmelere paralel olarak sektörün talebine göre işletmenin gelişmesi sağlanarak paydaşlarımıza daha fazla hizmet vermeye devam edilmektedir.

**II-14.1 SAYILI TEBLİĞE İSTİNADEN HAZIRLANMIŞ
YÖNETİM KURULU FAALİYET RAPORU**

11. İşletmenin Üniteleri

Ünite	Kapasite (t / h)	Kapasite Kullanım 2016 (%)
Konkasör 1	350	51
Konkasör 2	450	68
Konkasör 3	240	18
Farin Değirmeni	375	73
Kömür Değirmeni	30	66
ATY Tesisi	10	93
Döner Fırın	158,9	93
Çimento Değirmeni 1	65	75
Çimento Değirmeni 2	65	69
Çimento Değirmeni 3	130	65
Çimento Değirmeni 4	130	63
Ankara Konkasör	800	87
Ankara Farin Değirmeni	320	85
Ankara Kömür Değirmeni	20	99
Ankara Döner Fırın	145,8	98
Ankara Çimento Değirmeni 1	100	81
Ankara Çimento Değirmeni 2	130	71
Ereğli Çimento Değirmeni	100	99

12. Ürünler

Ürünün Adı	Tip ve Sınıfı	Standardı
Portland Çimento	CEM I 42,5 R	TS EN 197-1
Portland Çimento	CEM I 42,5 N	TS EN 197-1
Sülfata Dayanımlı Portland Çimento	CEM I 42,5 R-SR5	TS EN 197-1
Portland Kompoze Çimento	CEM II/A-M (P-L) 42,5 R	TS EN 197-1
Yüksek Fırın Cürüflü Çimento	CEM III/A (S) 42,5 N	TS EN 197-1
Sülfata Dayanımlı Yüksek Fırın Cürüflü Çimento	CEM III/B (S) 32,5 N-SR	TS EN 197-1
Puzolanik Çimento	CEM IV/B (P) 32,5 R	TS EN 197-1
Sülfata Dayanımlı Puzolanik Çimento	CEM IV/B (P) 32,5 R-SR	TS EN 197-1
API Kuyu Çimentosu	G-Sınıfı; HSR-Tipi	API Spec 10A
Öğütülmüş Yüksek Fırın Cürufu	-	TS-EN 15167-1

**II-14.1 SAYILI TEBLİĞE İSTİNADEN HAZIRLANMIŞ
YÖNETİM KURULU FAALİYET RAPORU**

13. Verimlilik

	01 Ocak-30 Eylül 2016	01 Ocak-30 Eylül 2015	01 Ocak-30 Eylül 2014
Klinker Kapasite Kullanım Oranı (%)	80	83	83
Çimento Kapasite Kullanım Oranı (%)	62	63	69

14. Satışlardaki Gelişmeler

2016 yılında planlanan miktarda çimento ve öğütülmüş yüksek fırın cürufunu pazarlamayı hedefleyen Şirketimiz, sürdürülebilir karlılığı sağlamak ana ekseninde satış faaliyetlerini yürütmektedir.

F- Riskler ve Yönetim Kurulunun Değerlendirmesi

1. Risk yönetimi politikası

Şirketimizde 27.02.2004 tarih, 23 no' lu İç Genelge ile uygulamaya konulan Risk Yönetim Politikası birim müdürlükleri tarafından Finansal, Operasyonel ve diğer riskler olmak üzere üç ana başlıkta değerlendirilmekte, belirlenen riskler aylık olarak ele alınmaktadır.

2. Riskin Erken Saptanması Komitesi

Şirketimizin 24.07.2012 tarihli yönetim kurulu kararıyla, 1 Temmuz 2012 tarihinde yürürlüğe giren 6102 sayılı Türk Ticaret Kanunu'nun 378'nci maddesine uyum amacıyla Riskin Erken Saptanması Komitesi kurulmuş olup 24.07.2012 tarihli özel durum açıklamasıyla KAP'ta duyurulmuştur. Söz konusu komite her iki ayda bir toplanarak şirket risklerini değerlendirip yönetim kuruluna rapor olarak sunmaktadır. Komiteye ilişkin yönergeler Şirketimizin internet sitesinde yer almaktadır.

3. İleriye Dönük Riskler

Bulunmamaktadır.

G- Diğer Hususlar

1. Merkez Dışı Örgütler

- Ankara Şubesi

Ankara - Kazan Sarayköy'de 1996 yılında 100 ton/h klinker öğütme kapasiteli olarak faaliyete geçen tesisimiz, yapımına 2013 yılında başlanan ve Temmuz 2015 ayında devreye alınan Döner Fırın ve Çimento Değirmeni yatırımı ile yıllık 1.200.000 ton/yıl klinker üretim kapasitesine ulaşmıştır.

- Ereğli Şubesi

2011 yılı Ocak ayında devreye alınan öğütme tesisidir.

**II-14.1 SAYILI TEBLİĞE İSTİNADEN HAZIRLANMIŞ
YÖNETİM KURULU FAALİYET RAPORU**

2. Şirket Faaliyetlerini Önemli Derecede Etkileyebilecek Mevzuat Değişiklikleri Hakkında Bilgi

Bulunmamaktadır.

3. Şirketin Yatırım Danışmanlığı ve Derecelendirme Gibi Konularda Hizmet Aldığı Kurumlarla Arasında Çıkan Çıkar Çatışmaları ve Bu Çıkar Çatışmalarını Önlemek İçin Şirketçe Alınan Tedbirler Hakkında Bilgi

Bulunmamaktadır.

4. Çalışanların Sosyal Hakları, Mesleki Eğitimi ile Diğer Toplumsal ve Çevresel Sonuç Doğuran Şirket Faaliyetleri Hakkında Bilgi

Şirketimizde çalışanların tümü 4857 sayılı İş Kanunu'na tabidir. Toplu İş Sözleşmesi kapsamında olanlar kapsam içi, Toplu İş Sözleşmesi dışında kalanlar kapsam dışı olarak tanımlanmaktadır.

Tarafların hak ve borçları; kapsam dışı personel için iş sözleşmesi ve personel yönetmeliğinde, kapsam içi personel için Toplu İş Sözleşmesi kapsamında değerlendirilmektedir.

Kapsam dışı personele hizmet sözleşmesinde belirtilen ücret ve haklar, kapsam içi personele Çimento Endüstrisi İşverenleri Sendikası ile Türkiye Çimse- İş Sendikası arasında imzalanan, 01.01.2016 – 31.12.2017 yürürlük süreli Grup Toplu İş Sözleşmesi kapsamında tespit edilen parasal ve sosyal haklar sağlanmaktadır. Bunlar sendikalı personel için yemek, giyim eşyası, koruyucu malzeme, sosyal yardım, çimento yardımı, geçici iş göremezlik ödeneği, evlenme yardımı, sosyal tesislerden yararlanma, ölüm ve cenaze yardımı, doğum yardımı, doğal felaket yardımı, işveren vasıtalarından yararlanma, eğitim ve staj, genel ve sendikal eğitimler bina ve araçlardan faydalanma olarak sıralanabilir. Ayrıca; hem kapsam dışı, hem de kapsam içi personel için bireysel emeklilik, kıdemli işçilik hakları bulunmaktadır. Ek olarak Şirketimiz kapsam dışı çalışanları için vefat ve maluliyet sigortası (hayat sigortası) ve sağlık sigortası yapılmaktadır.

Eğitim; "İnsan Kaynakları Politikamızın" vazgeçilmez unsurlarından biridir. Personelimiz; yurt içi ve yurt dışı eğitimler ve e-öğrenme eğitimleri kapsamında kendilerini geliştirebilme imkanı bulmaktadırlar. Personelimizin memnuniyetinin ölçülmesi, şikayetlerin tespiti ve gerekli iyileştirmenin yapılabilmesi amacıyla; her yıl "Çalışanların Memnuniyeti Anketi" düzenlenmekte olup, insan kaynakları faaliyetleri İnsan Kaynakları Eğitim Komitesi'nde, çalışanların önerileri "Yaratıcılık ve Verimlilik Öneri Sistemi" ile Öneri Değerlendirme Komitesi'nde değerlendirilmekte ve ödüllendirilmektedir.

İşe ilk girişte detaylı bir oryantasyon eğitimi sürecinden geçen çalışanlarımıza; sürekli eğitim ve gelişme ilkeleri çerçevesinde, kişisel ve mesleki becerilerini geliştirme konusunda imkanlar tanınip; alınan her eğitim ve personelimizin işyerine yapmış oldukları katkılar kayıt altına alınarak kariyer gelişimlerinde göz önünde bulundurulmaktadır. Bu çerçevede görev tanımları

**II-14.1 SAYILI TEBLİĞE İSTİNADEN HAZIRLANMIŞ
YÖNETİM KURULU FAALİYET RAPORU**

ve performans kriterleri çalışanlara duyurulmakta, yetkinlik kriterleri belirlenmekte ve her yıl bütçe kadroya göre gerekli pozisyonlar oluşturulmaktadır.

D/8. Maddede açıklanan sosyal sorumluluk projeleri gerçekleştirilmektedir.

5. İlişkili taraf işlemleri ve bakiyelerine ilişkin ortaklara sunulması zorunlu bilgiler

İlişkili taraflar ile gerçekleştirilen işlemlere ilişkin bilgiler bağımsız denetimden geçmiş 30.09.2016 tarihli mali tablolarımızın 17 sayılı dipnotunda yer almaktadır.

6. Paydaşlara Bilgi

23.03.2016 tarihinde yapılan genel kurulda alınan karar gereği; geçerli olan yasal düzenlemeler ve şirket esas sözleşmesi hükümleri ile kar dağıtım politikası çerçevesinde 2015 yılının karından % 63,9931 oranında brüt, % 54,3941 oranında net temettü 24 Mayıs 2016 tarihi itibarıyla nakit olarak dağıtılmaya başlanmıştır.